



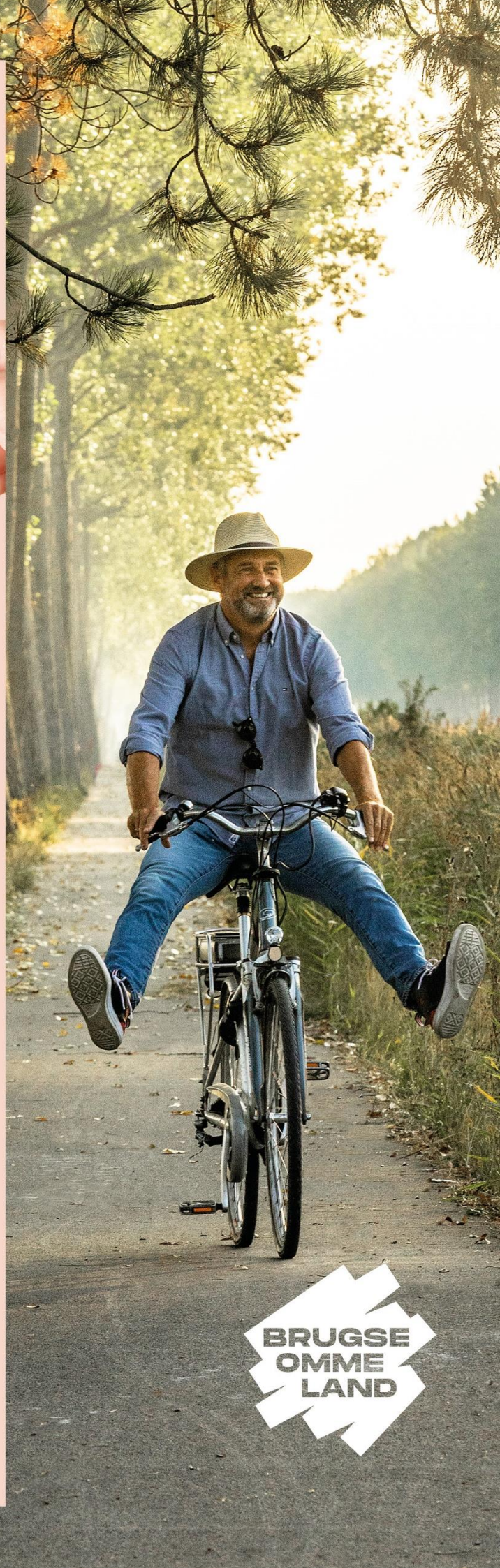
TREND RAPPORT

BRUGSE OMMELAND

2022 - 2023

westtoer 

PARTNER IN TOERISME



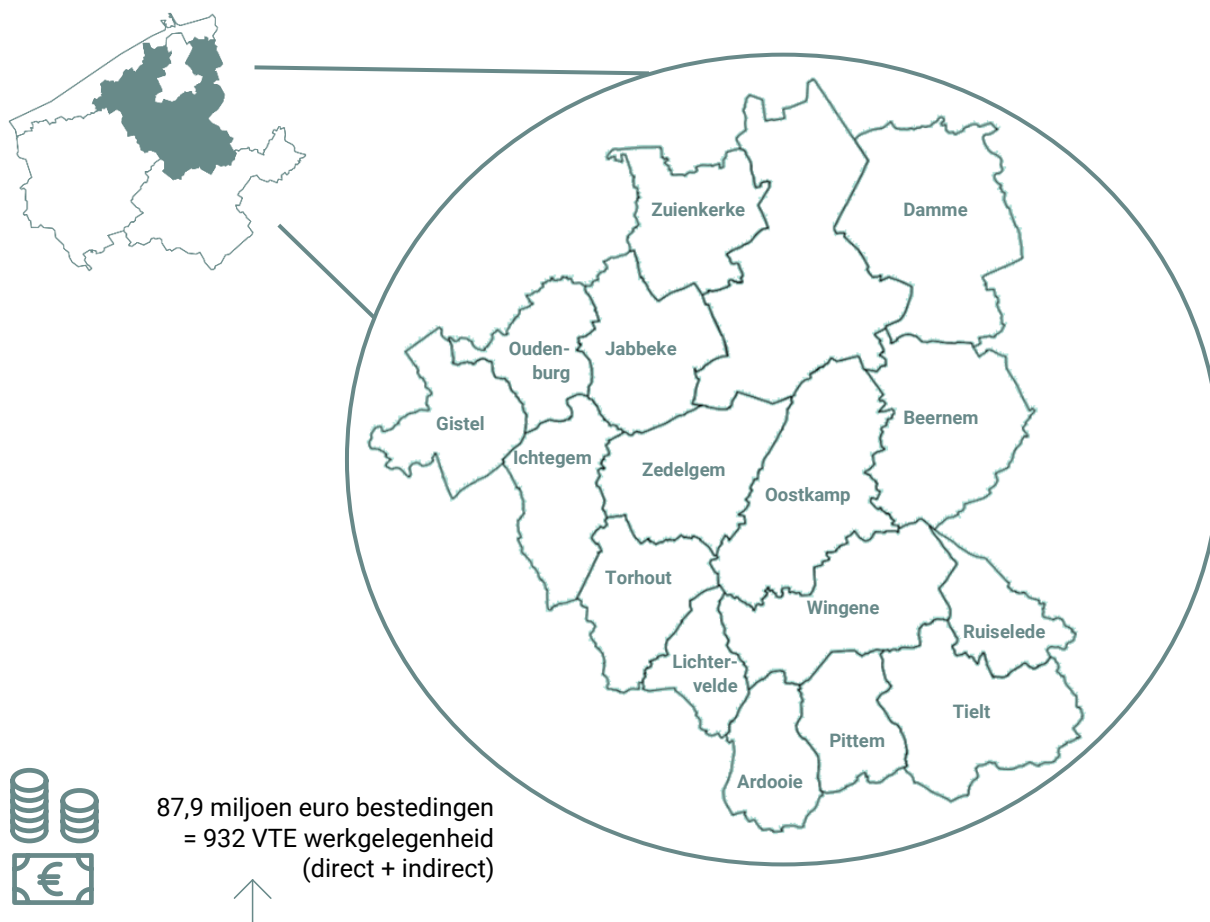
INHOUD

OVERZICHT TRENDS	3
16 gemeenten in het Brugse Ommeland.....	4
Toerisme en recreatie kerncijfers 2022 – 2023	4
Logiesaanbod 2022 – 2023.....	5
Commercieel verblijfstoerisme – logiesvorm 2022 – 2023	6
Commercieel verblijfstoerisme – herkomst 2022 – 2023	7
INLEIDING	9
Inleiding	10
AANBOD	17
Capaciteit.....	18
Hotels.....	19
B&B's.....	20
Kamergelateerd logies.....	21
Jeugdlogies	21
Kampeerbedrijven	22
Huurvakantiewoningen	22
Musea en attracties	23
Trend in gemeenten	24
VRAAG	27
Logiesvorm.....	28
Herkomst commercieel verblijfstoerisme	29
Doel commercieel verblijfstoerisme	30
Spreiding commercieel verblijfstoerisme	31
Verblijfstoeristen per logiesvorm – detail naar herkomst	32
Verblijfstoeristen per herkomst – detail naar logiesvorm	34
Bruto kamerbezettingsgraad.....	37
Bezoekers aan musea en attracties.....	38
Recreatieve fietsers op het fietsnetwerk	38
Aankomsten commercieel verblijfstoerisme per gemeente.....	39
Overnachtingen commercieel verblijfstoerisme per gemeente.....	40

OVERZICHT TRENDS



16 GEMEENTEN IN HET BRUGSE OMMELAND

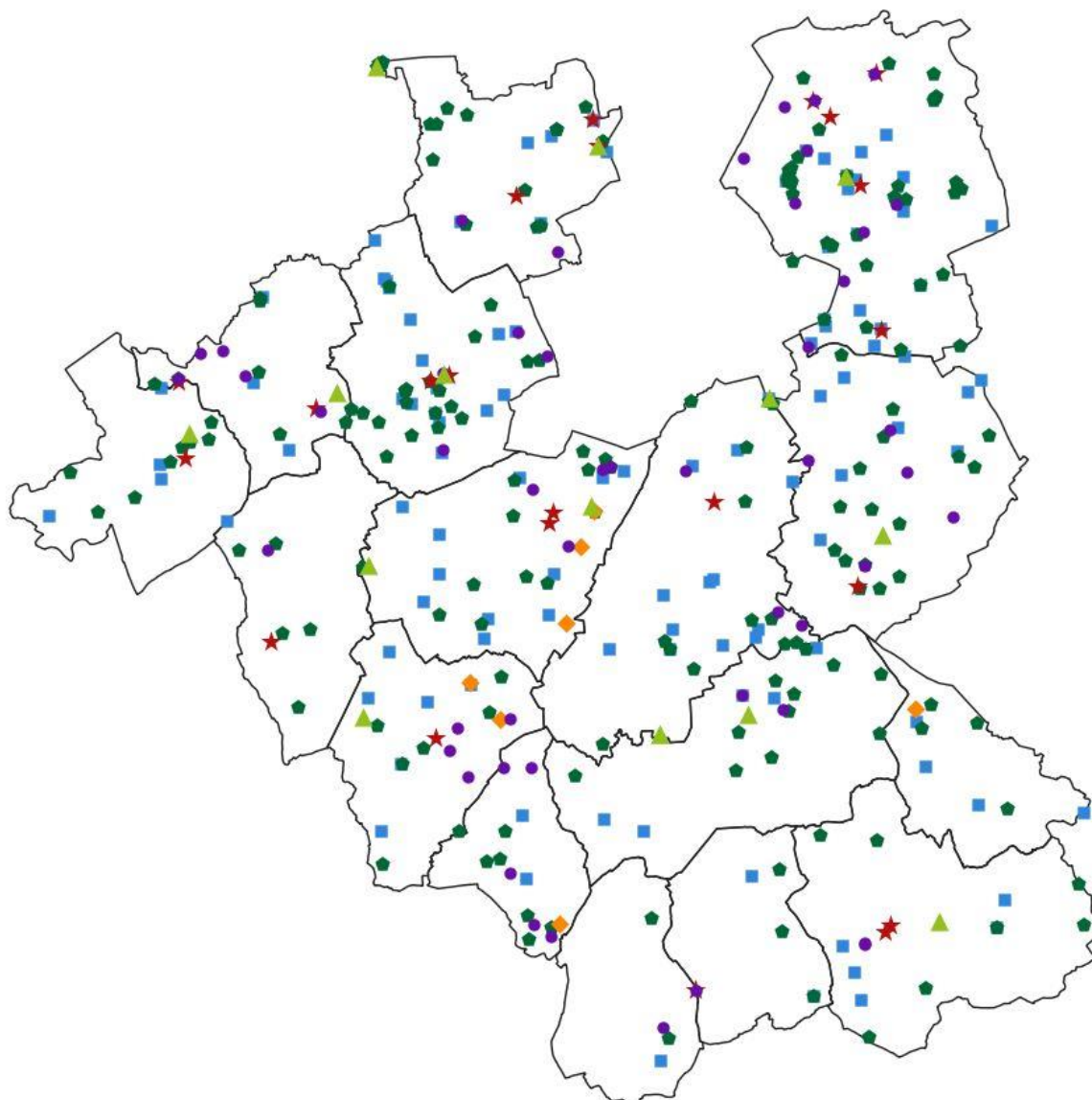


TOERISME EN RECREATIE KERNCIJFERS 2022 – 2023

	7 502 bedden	↑	+ 2,1% t.o.v. 2022
	202 403 aankomsten	↑	+ 7,2% t.o.v. 2022
	472 138 overnachtingen	↑	+ 5,8% t.o.v. 2022
	1,5 miljoen dagtoeristen *	=	- 0,2 % t.o.v. 2022
	2,8 miljoen recreatieve fietsers op het fietsnetwerk	↑	+ 1,3% t.o.v. 2022

* Voor de raming van het aantal dagtoeristen werd o.m. gebruik gemaakt van het 'Onderzoek naar het dagtoeristisch gedrag van Belgen in 2021-2022', uitgevoerd door Westtoer.

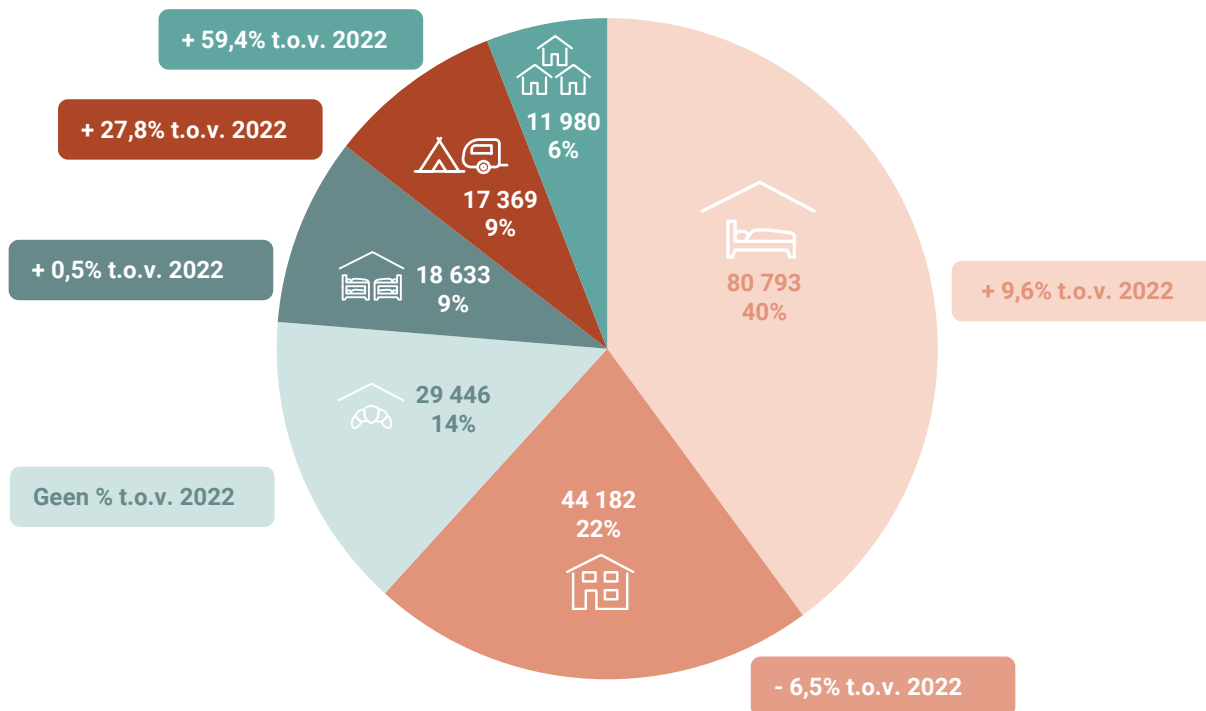
LOGIESAANBOD 2022 – 2023



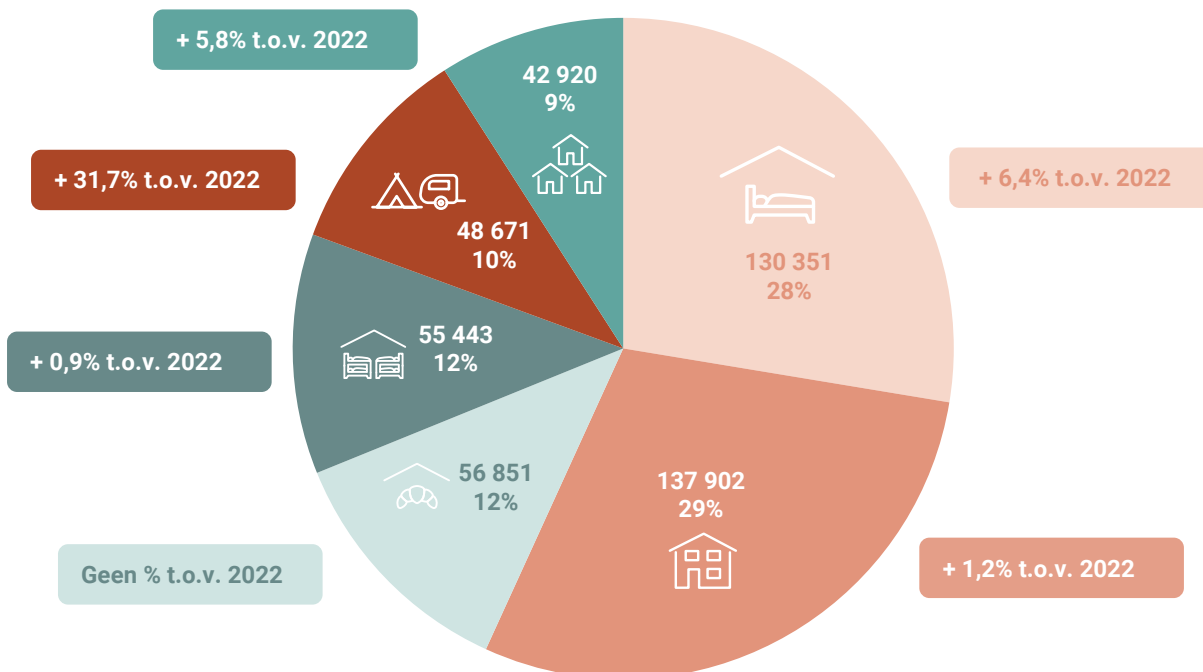
★	22 hotels (-2 t.o.v. 2022)	944 bedden (-7,3% t.o.v. 2022)
■	108 B&B's (+1 t.o.v. 2022)	747 bedden (-1,1% t.o.v. 2022)
⬠	178 uitbaters vakantiewoningen (+17 t.o.v. 2022)	1 770 bedden (+10,4% t.o.v. 2022)
◆	7 jeugdlogies (+1 t.o.v. 2022)	603 bedden (+11,0% t.o.v. 2022)
▲	15 kampeerbedrijven (+2 t.o.v. 2022)	2 951 bedden (+1,0% t.o.v. 2022)
●	49 kamergelateerd logies (+2 t.o.v. 2022)	487 bedden (-3,6% t.o.v. 2022)

COMMERCIEEL VERBLIJFSTOERISME – LOGIESVORM 2022 – 2023

202 403 aankomsten

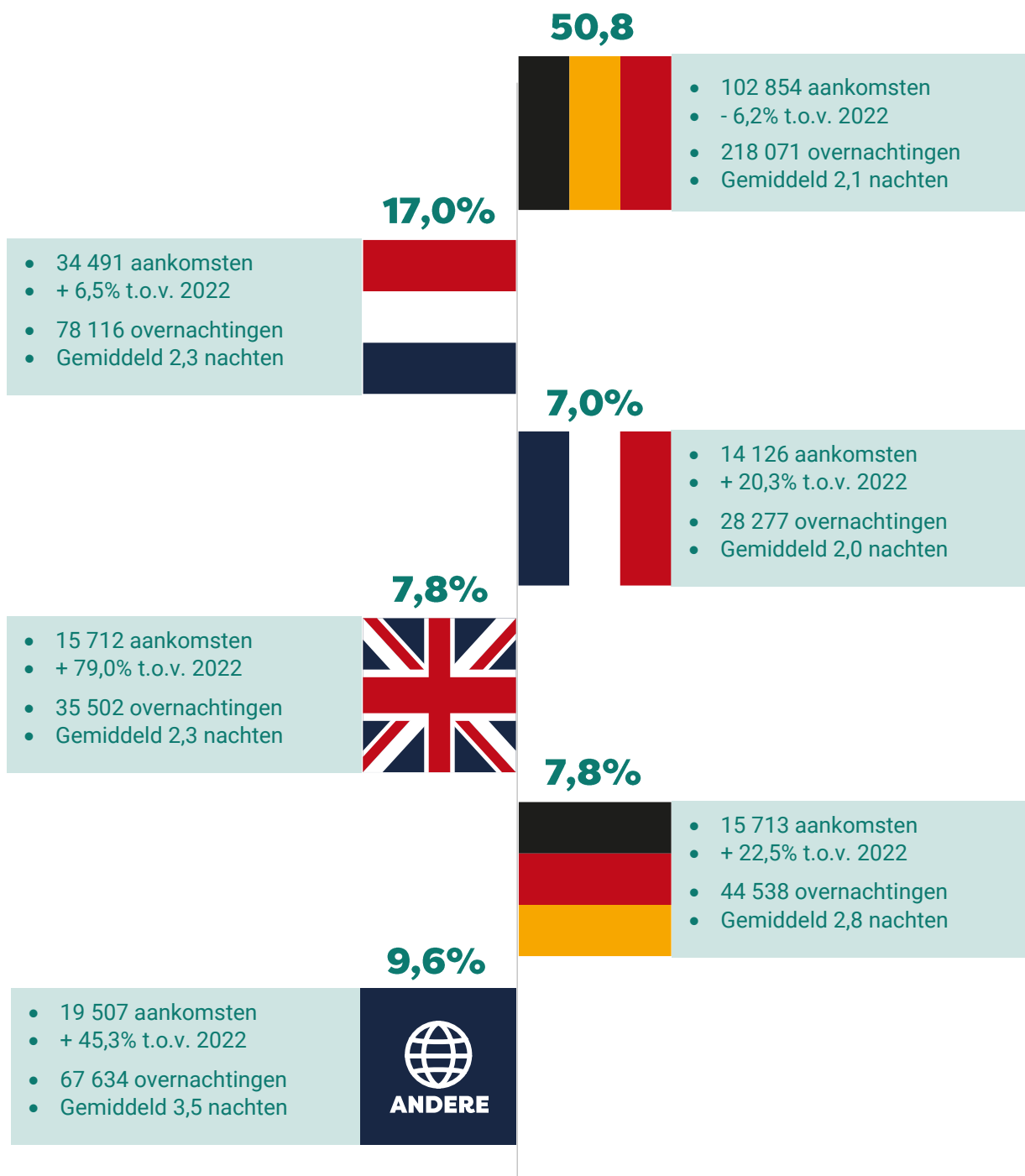


472 138 overnachtingen



Gemiddelde verblijfsduur = 2,3 nachten

COMMERCIEEL VERBLIJFSTOERISME – HERKOMST 2022 – 2023



INLEIDING



INLEIDING

In het trendrapport wordt het Brugse Ommeland gedefinieerd als de 16 gemeenten die volledig deel uitmaken van deze toeristische regio. De groene rand van Brugge en het hinterland van de aanpalende kustgemeenten zijn ook opgenomen in de toeristische werking van het Brugse Ommeland maar kunnen niet worden afgezonderd.

De focus in dit trendrapport ligt op de trend 2022-2023. Sinds 2015 vraagt FOD Economie enkel nog de vraaggegevens op bij erkende (vergunde) of aangemelde logies. Vanaf 2015 werd ook de categorie vakantiewoningen toegevoegd (op basis van een steekproef op provincieniveau).

De 'hotels' omvatten zowel de aangemelde als erkende hotels met of zonder classificatie. De niet-aangemelde of niet-erkende hotels zijn opgenomen onder 'kamergerelateerd logies'. De vraag op kortkampeerplaatsen van terreingebonden logies is opgenomen onder 'kortkampeerplaatsen'.

Het trendrapport bevat ook cijfers over het logies op gemeenteniveau, meer bepaald het aanbod naar logiesvorm in uitbatingen en in bedden (logiesinventarisatie Westtoer) en de aankomsten en overnachtingen per gemeente (cijfers van FOD Economie, voor zover die worden vrijgegeven).

OMZET DOOR TOERISME BEDRAAGT 88 MILJOEN EURO DIRECTE BESTEDINGEN IN 2023

De omzet gegenereerd door toerisme in het Brugse Ommeland bedraagt in 2023 87,9 miljoen euro waarvan 41,3 miljoen euro door 1,5 miljoen dagtoeristen en 46,6 miljoen euro door 202 400 verblijfstoeristen. De omzet wordt geraamd op basis van de toeristische bestedingen van verblijfstoeristen in commercieel logies (vakantiegangers en zakentoeeristen) en dagtoeristen, maar houdt geen rekening met het tweede-verblijfstoerisme, waar weinig gegevens over beschikbaar zijn.

Uitgaande van de hypothese waarbij 1 miljoen euro staat voor 7,2 VTE directe en 3,4 VTE indirecte werkgelegenheid, is de omzet in 2023 goed voor 932 voltijds equivalenten in directe en indirecte werkgelegenheid samen.

HET BRUGSE OMMELAND BESCHIKT OVER EEN LOGIESCAPACITEIT VAN 7 500 BEDDEN

Het Brugse Ommeland bood in 2023 aan 7 502 personen plaats om te overnachten in commercieel logies en op lange termijnkampeerplaatsen op campings. Ter vergelijking: in de Leiestreek zijn er 7 266 bedden en in de Westhoek 16 124 bedden.

29% van de beddencapaciteit in het Brugse Ommeland situeert zich op lange termijnkampeerplaatsen op campings (2 179 bedden). De huurvakantiewoningen vertegenwoordigen 24% van de beddencapaciteit (1 770 bedden). De hotels zijn goed voor 13% van de totale logiescapaciteit (944 bedden), de B&B's en de kortkampeerplaatsen allebei voor 10% (resp. 747 en 772 bedden). De capaciteit in jeugdlogies bedraagt 603 bedden (8%). Tenslotte zijn er ook nog 487 bedden in kamergerelateerd logies (6%).

In vergelijking met 2022 nam de totale logiescapaciteit in 2023 met 2% toe (+157 bedden). Bij de vakantiewoningen noteren we een toename met 167 bedden (+10%). Ook de capaciteit in jeugdlogies nam toe (+60 bedden; +11%), net als die op de kortkampeerplaatsen (+30 bedden; +4%). De grootste daling in beddencapaciteit doet zich voor bij de hotels (-74 bedden; -7%). Ook bij het kamergerelateerd logies noteren we een beperkte daling (-18 bedden, -4%), net als bij de B&B's (-8 bedden; -1%). De capaciteit op de langetermijnkampeerplaatsen op campings bleef stabiel.

22 hotels met samen 446 kamers in de regio

Het Brugse Ommeland telt 22 hotels met in totaal 446 kamers en 944 bedden (situatie op 1 juli 2023). Dit zijn 2 hotels minder dan in 2022. Drie hotels sloten de deuren (hotel Zuidwege in Zedelgem met 16 kamers, hotel



Raetshuijs in Oostkamp met 13 kamers en hotel Gravenhof in Torhout met 10 kamers), één (aangemeld) hotel kwam erbij (Salons Denotter in Zedelgem met 3 kamers). Netto resulteert dit in een daling met 36 hotelkamers (-7,5%) en 74 bedden (-7,3%) ten opzichte van 2022.

De hotels in het Brugse Ommeland blijven over het algemeen kleinschalig. De gemiddelde grootte van de hotels bedraagt 20,3 kamers: 17 hotels hebben 15 kamers of minder, 5 hotels meer dan 15 kamers (die laatste maken slechts 23% uit van het aanbod in uitbatingen, maar – met 305 kamers – ruim twee derde van het aanbod in kamers). Eén hotel heeft meer dan 100 kamers (Hotel Van der Valk in Oostkamp).

95% van de hotelkamers is erkend met classificatie (424 kamers), 2% is erkend zonder classificatie (8 kamers) en 3% van de kamers is aangemeld (14 kamers).

Aanbod van B&B's blijft relatief stabiel

Op 1 juli 2023 waren er in het Brugse Ommeland 108 uitbatingen van B&B's, met samen 314 kamers en 747 bedden. Tot 2021 zagen we een gestage toename van het aantal B&B uitbatingen, maar sinds 2022 blijft hun aantal relatief stabiel. Toch waren er ook in 2023 een aantal verschuivingen: 3 uitbatingen zijn volledig gestopt, 2 zijn tijdelijk gestopt (bijvoorbeeld omwille van een grondige renovatie) en er zijn ook 6 nieuwe uitbatingen bij gekomen. Netto kwamen er dus één aanbieder (en ook één kamer) bij. De totale beddencapaciteit daalde wel licht (-8 bedden).

59% van de kamers in B&B's in de Brugse Ommeland is erkend met comfortclassificatie (186 kamers), 40% is aangemeld (127 kamers). Slechts 1 kamer is (nog) niet aangemeld of erkend (0,3%). Gemiddeld zijn er 2,9 gastenkamers per uitbating.

Ook kamergelateerd logies blijft relatief stabiel

In 2023 telde het Brugse Ommeland 49 aanbieders van kamergelateerd logies met in totaal 189 eenheden en 487 bedden. Net als bij de B&B's zagen we ook bij het kamergelateerd logies tot 2021 een gestage toename van het aantal uitbatingen, maar ook hier bleef hun aantal sinds 2022 relatief stabiel, met achterliggend een aantal verschuivingen. Ten opzichte van 2023 zijn er 5 nieuwe uitbatingen bijgekomen en 2 gestopt. Eén uitbating is van logiestype veranderd (naar vakantiewoning). Netto kwamen er dus 2 aanbieders (en 4 kamers) bij, maar waren er wel 18 bedden minder dan in 2022.

De gemiddelde grootte van het kamergelateerd logies in de regio bedraagt 3,9 kamers.

Opnieuw toename van aanbod vakantiewoningen



Op 1 juli 2023 waren er 178 uitbatingen van vakantiewoningen die samen 240 vakantiewoningen en 1 770 bedden aanboden. Ten opzichte van 2022 zijn er 24 nieuwe uitbatingen bijgekomen en heeft er 1 zijn activiteit terug opgestart. Eén uitbating kwam erbij vanuit kamergelateerd logies. 8 uitbatingen zijn gestopt en 1 is tijdelijk gestopt. Netto kwamen er dus 17 uitbatingen (en ook 17 vakantiewoningen) bij. Hoewel stijgend blijft het aanbod van vakantiewoningen in het Brugse Ommeland in vergelijking met de Westhoek (met 646 vakantiewoningen in 2023) relatief beperkt.

Gemiddeld telt een vakantiewoning in het Brugse Ommeland 7,4 bedden. Ter vergelijking: in de Westhoek is dit gemiddeld 9,8 bedden, in de Leiestreek is dit 7,2 bedden.

82% van de vakantiewoningen telt 10 bedden of minder; 18% meer dan 10 bedden. Het aandeel van grote vakantiewoningen (met meer dan 20 bedden) is vooralsnog beperkt (4%).

Beperkte toename van aanbod voor kortkampeers

Het Brugse Ommeland telt 15 kampeerbedrijven: 4 campings, 4 camperterreinen en 7 terreingerelateerd logies. In vergelijking met 2022 kwamen er 2 kampeerbedrijven bij: een nieuwe (aangemelde) camping in Torhout (met 3 kortkampeerplaatsen) en een nieuw terreingerelateerd logies in Oostkamp (met 6 kortkampeerplaatsen). Samen met kleine capaciteitswijzigingen op 2 andere kampeerbedrijven, kwamen er in 2023 in totaal 11 kortkampeerplaatsen bij (+1,5%), goed voor een bijkomende capaciteit van 30 bedden

(+4%). De kortkampeerder in de regio kan nu terecht op 209 plaatsen. De meeste van deze kortkampeerplaatsen zijn te vinden op camping Klein Strand in Jabbeke.

Daarnaast zijn er ook 527 langetermijnkampeerplaatsen op campings (die als een vorm van tweede verblijfstoerisme kunnen worden beschouwd), met een sterke concentratie in Jabbeke. Het verblijfspark Kayola in Zuienkerke beschikt vooral over lange termijnkampeerplaatsen die zich op het kustpubliek richten. Het aantal langetermijnkampeerplaatsen op campings bleef ten opzichte van 2022 stabiel.

Beperkte toename bij jeugdlogies

In 2023 zijn er in totaal 7 inrichtingen voor jeugdlogies met samen 589 bedden. In vergelijking met 2022 kwam er 1 uitbating met 50 bedden bij (Stoeterij Deloof in Torhout). Samen met een capaciteitswijziging bij nog een andere aanbieder, nam de totale capaciteit in jeugdlogies toe met 60 bedden.

Het merendeel van de capaciteit in jeugdlogies situeert zich in Zedelgem (58% van de bedden capaciteit in 3 inrichtingen). Torhout is goed voor 18% van de bedden capaciteit (in 2 jeugdlogies). Het overige jeugdlogies in de regio situeert zich in Lichtervelde en Ruiselede.

GEEN WIJZIGINGEN IN AANBOD MUSEA EN ATTRACTIES

De kunststad Brugge is voor het Brugse Ommeland uiteraard een belangrijke aantrekkingspool, maar de regio zelf telt ook een aantal musea en attracties.

Er zijn drie historische attracties (Kasteel van Loppem, Kasteel Wijnendale in Torhout en het Uilenspiegelmuseum in Damme), twee kunstengerelateerde attractiepunten (het Permekemuseum in Jabbeke en het Godelievemuseum in Gistel), een ambachtelijke attractie (het Museum Torhouts Aardewerk in Torhout), een natuurgeoriënteerde attractie (Doolhof van Loppem) en een sightseeing attractie (boottocht Brugge-Damme-Brugge). Dit aanbod is in vergelijking met 2022 gelijk gebleven. Het Permekemuseum is sinds november 2020 (en tot de lente van 2024) gesloten voor renovatie. Ook het Kasteel van Wijnendale is om dezelfde reden tijdelijk gesloten (sinds eind juli 2021).



Bovengenoemde 8 attracties en musea leveren op jaarbasis betrouwbare bezoekerscijfers aan. De regio telt ook nog enkele andere attracties en musea die geen (of geen betrouwbare) cijfers ter beschikking kunnen stellen.

VERBLIJFSTOERISME NEEMT VERDER TOE

De vraagcijfers zijn gebaseerd op de cijfers van FOD Economie waarbij enkel erkend (vergund) of aangemeld logies wordt opgenomen.

202 400 verblijfstoeristen in 2023 genereren samen 472 100 overnachtingen

In 2023 kon het Brugse Ommeland 202 403 verblijfstoeristen verwelkomen. 40% logeerde in een hotel, 22% in gehuurde vakantiewoningen, bijna 15% in B&B's, 9% in jeugdlogies, bijna 9% op kortkampeerplaatsen en 6% in kamergelateerd logies.

Het aantal aankomsten in het Brugse Ommeland zat in 2022 al 13% boven het precoronaniveau van 2019. In 2023 werden opnieuw 7% meer aankomsten geregistreerd dan het jaar ervoor. Hiermee werd voor het eerst de kaap van 200 000 aankomsten overschreden.

In absolute cijfers is de toename het sterkst bij de hotels (+10% of +7 074 aankomsten). Toch is dit de enige logiesvorm die in 2023 nog niet terug op het niveau is van vóór corona (-3% aankomsten ten opzichte van 2019). Belangrijk te melden hierbij is het feit dat er sinds 2019 wel 5 hotels uit het aanbod zijn verdwenen (goed voor 70 kamers of 160 bedden).

De vakantiewoningen, in aantal uitbatingen de belangrijkste logiesvorm van het Brugse Ommeland, vertoonden in 2022 een spectaculaire toename ten opzichte van 2021 (+90% aankomsten), maar vielen in

2023 opnieuw wat terug (-6,5% of -3 094 aankomsten). Met ruim 44 000 aankomsten (103% boven het niveau van 2019) zijn de vakantiewoningen qua aankomsten de op één na belangrijkste logiesvorm in het Brugse Ommeland (na de hotels). We noteren hierbij dat het aanbod aan vakantiewoningen sinds 2019 met 106 woningen is uitgebreid (+79%).

Het aantal aankomsten in B&B's is tegenover 2019 met 5% toegenomen (+1 287 aankomsten). In diezelfde periode zijn er 9 uitbatingen bijgekomen (+9%).

Bij jeugdlogies is een gelijkaardige evolutie merkbaar: +8% aankomsten in vergelijking met 2019 (+1 319). In diezelfde periode kwam er 1 uitbating van jeugdlogies bij. Tegenover 2022 bleef het aantal aankomsten in jeugdlogies zo goed als stabiel (+0,5%).

Voor kortkamperen en kamergelateerd logies kan afzonderlijk niet vergeleken worden met 2019 omdat de cijfers toen door FOD Economie (om redenen van betrouwbaarheid) nog samengenomen werden (samen met vakantiecentra). In vergelijking met 2022 noteren we voor kortkamperen een toename van 28% in aankomsten (+3 774 aankomsten). In 2023 waren er in totaal ruim 17 000 aankomsten op kortkampeerplaatsen. Het aantal aankomsten in kamergelateerd logies nam in 2023 met 59% toe (+4 462 aankomsten). Kamergelateerd logies was in 2023 goed voor bijna 12 000 aankomsten.



Het aantal overnachtingen in het Brugse Ommeland bedraagt 472 138 in 2023, 6% meer dan in 2022 en 31% meer dan in 2019 toen er ruim 360 000 overnachtingen werden geteld.

Naar logiesvorm merken we bij de overnachtingen vooral bij de vakantiewoningen en het kamergelateerd logies een afwijkend patroon op in vergelijking met de aankomsten.

Terwijl het aantal aankomsten in vakantiewoningen in 2023 nog met 6,5% afnam in vergelijking met het jaar ervoor, nam het aantal overnachtingen er licht toe (+1,2% of +1 686 overnachtingen). De gemiddelde verblijfsduur in vakantiewoningen is dus toegenomen (van gemiddeld 2,9 naar 3,1 nachten). Met ruim 136 200 overnachtingen in vakantiewoningen staat deze logiesvorm ook in 2023 opnieuw op de eerste plaats qua aantal overnachtingen (29,2% van het totaal en dus belangrijker dan de hotels die meer aankomsten realiseerden maar een minder lange verblijfsduur).

Bij het kamergelateerd logies – waar het aantal aankomsten in vergelijking met 2022 met 59% is toegenomen – zien we qua overnachtingen in 2023 een veel beperktere toename van slechts 6%. Hier nam de gemiddelde verblijfsduur dus af (van gemiddeld 5,4 naar 3,6 nachten).

Bij de overige logiesvormen merken we qua overnachtingen een vrij analoog patroon op als bij de aankomsten. De sterkste toename in overnachtingen, zowel procentueel als in absolute cijfers, noteren we bij de kortkampeerplaatsen (+32% of +11 713 overnachtingen). In totaal waren er in 2023 bijna 48 700 overnachtingen van kortkampeerders.

De hotels – vóór corona traditioneel de sterkhouder op vlak van overnachtingen – zit met 130 351 overnachtingen (27,6% van het totaal) nog 9% onder het niveau van 2019, maar noteerde in 2023 wel een toename van 6% ten opzichte van 2022 (+7 891 overnachtingen).

Het aantal overnachtingen in B&B's is tegenover 2019 met 9% toegenomen (+4 902 overnachtingen). De B&B's waren in 2023 goed voor bijna 57 000 overnachtingen (12% van alle overnachtingen).

In jeugdlogies werd in 2023 eveneens ongeveer 12% van de overnachtingen gerealiseerd. Met ruim 55 000 overnachtingen zit deze sector al 9% boven het niveau van 2019. Tegenover 2022 noteren we een toename van 1% (+509 overnachtingen).

De gemiddelde verblijfsduur over alle logiesvormen heen kende tijdens corona (in 2020) een piek van 2,6 nachten, maar was in 2022 al gedaald naar 2,4 nachten. In 2023 daalde de gemiddelde verblijfsduur verder naar 2,3 nachten, nog steeds hoger dan vóór corona (in 2019 was dit gemiddeld 2,2 nachten).

De gemiddelde verblijfsduur is het langst bij kamergelateerd logies (3,6 nachten), gevolgd door de huurvakantiewoningen waar ze is toegenomen van gemiddeld 2,9 nachten in 2022 naar 3,1 nachten in 2023. In jeugdlogies bleef de gemiddelde verblijfsduur stabiel op 3,0 nachten. Op kortkampeerplaatsen nam ze toe van gemiddeld 2,7 nachten in 2022 naar 2,8 nachten in 2023. In B&B's verbleef men in 2023 gemiddeld 1,9 nachten en in hotels gemiddeld 1,6 nachten (tegenover 1,7 nachten in 2022).

De kortere verblijfsduur in hotels maakt dat het aandeel van hotels bij overnachtingen (27,6%) lager ligt dan het aandeel van hotels bij aankomsten (39,9%). Bij logiesvormen waar de verblijfsduur langer is, zien we een omgekeerd patroon: de vakantiewoningen hebben een aandeel van 29,2% in overnachtingen en 21,8% in aankomsten, bij jeugdlogies is dit 11,7% in overnachtingen en 9,2% in aankomsten.

Met 54% op jaarbasis lag de gemiddelde bruto kamerbezettingsgraad van de hotels in het Brugse Ommeland in 2023 duidelijk hoger dan in 2022 (50%) en zo goed als op het niveau van 2019 (55%). Vanaf mei tot en met september noteerden we bezettingsgraden van boven de 60% met in augustus een piek tot 76%.



In de B&B's bedroeg de gemiddelde bruto bezettingsgraad in 2023 25% op jaarbasis, iets lager dan de 27% van het jaar ervoor maar hoger dan het precoronaniveau van 2019 (24%). Hier werden vooral in de zomermaanden goede bezettingsgraden genoteerd, met in augustus een piek tot 46%.

Helpt verblijfstoeristen zijn Belgen

Het aandeel van Belgische verblijfstoeristen in het Brugse Ommeland, dat van 52% in 2019 was toegenomen naar 74% in 2021, nam in 2023 opnieuw af naar het niveau van vóór corona (51%). In absoluut volume daalde het aantal Belgen in 2023 met 6 747 aankomsten (-6%). Met in totaal 102 854 aankomsten zitten de Belgen wel 19% boven het niveau van 2019.

In de hotels waren er in 2023 iets minder Belgen dan in 2022 (1% minder en 5% minder dan in 2019). Het is vooral bij de vakantiewoningen dat we een opvallende terugval zien van de Belgen in vergelijking met 2022 (-33% of -7 689 aankomsten). Toch waren er in de vakantiewoningen in 2023 nog altijd meer dan 2,5 keer méér Belgen dan in 2019. In vergelijking met 2022 noteren we een toename van Belgen bij het kamergelateerd logies (+78% of +2 281 aankomsten) en in mindere mate ook op de kortkampeerplaatsen en in jeugdlogies (allebei +1%).

Het aantal overnachtingen van Belgen nam ten opzichte van 2022 iets sterker af (-8%) dan het aantal aankomsten (-6%), waardoor de gemiddelde verblijfsduur van de Belgen daalde van 2,2 nachten in 2022 naar 2,1 nachten in 2023 (even hoog als in 2019). Het totaal van 218 071 overnachtingen van Belgen in 2023 ligt 21% boven het niveau van 2019.

Alle buitenlandse markten terug op (of boven) het niveau van 2019

De helft van de verblijfstoeristen in het Brugse Ommeland in 2023 komt uit het buitenland (in 2019 was dit 48%). In 2022 waren de buitenlandse markten (met toen een aandeel van 42%) nog niet volledig hersteld, in 2023 is dit duidelijk wél het geval.

Nederland blijft de belangrijkste buitenlandse markt met een marktaandeel dat in vergelijking met 2019 nog verder is toegenomen (van 13% naar 17% van alle aankomsten). De Nederlandse markt deed het in 2023 qua aankomsten 6,5% beter dan in 2022 (+2 098 aankomsten). Met een totaal van 34 491 aankomsten zitten de Nederlanders 58% hoger dan in 2019.

De overige buurlanden laten qua aankomsten ten opzichte van 2022 nog mooiere groeipercentages zien (maar ze kwamen dan ook van verder): +23% voor Duitsland, +20% voor Frankrijk en +79% voor het Verenigd Koninkrijk. De Duitse en de Britse markt zijn daarmee in 2023 elk even groot geworden (elk 8% of 15 700 aankomsten), de Franse markt zit daar net onder (7% of 14 126 aankomsten). Duitsland en het Verenigd Koninkrijk zitten elk bijna 30% boven hun niveau van 2019, Frankrijk zit zo goed als op dit niveau (-1%). Ook

de niet-buurlanden (met 19 507 aankomsten of 10%) vertoonden in 2023 een mooie groei in vergelijking met het jaar ervoor (+45% of +6 083 aankomsten) en zitten zo goed als op het niveau van 2019.

Het totaal aantal aankomsten vanuit het buitenland lag in 2023 ruim een kwart hoger dan in 2022 (+20 387 aankomsten), en 23% boven het niveau van 2019.

Het aantal overnachtingen van buitenlanders nam in vergelijking met 2022 met 21% toe (+44 024 overnachtingen). De overnachtingen stegen dus minder sterk dan de aankomsten, waardoor de gemiddelde verblijfsduur van buitenlanders daalde van 2,7 nachten in 2022 naar 2,6 nachten in 2023. Terwijl de aankomsten vanuit het buitenland 23% boven het niveau van 2019 lagen, zijn er liefst 41% meer overnachtingen van buitenlanders. In vergelijking met 2019 is de gemiddelde verblijfsduur van buitenlanders dan ook toegenomen (van 2,2 naar 2,6 nachten).

Naar land van herkomst merken we bij de overnachtingen een analoog patroon op als bij de aankomsten, met dat verschil dat de procentuele toename ten opzichte van 2022 er meestal iets minder groot is. Dit betekent dat de gemiddelde verblijfsduur voor een aantal markten daalde (en voor andere markten hoogstens gelijk bleef). Bij de Duitsers daalde de gemiddelde verblijfsduur van 2,9 naar 2,8 nachten, bij de Britten van 2,4 naar 2,3 nachten en bij de niet-buurlanden van 4,1 naar 3,5 nachten. Enkel bij de Nederlanders en de Fransen bleef de gemiddelde verblijfsduur stabiel (op resp. 2,3 en 2,0 nachten).

Met 78 116 overnachtingen blijft Nederland de eerste buitenlandse markt (84% meer dan in 2019). Duitsland is tweede met 44 538 overnachtingen (+51% tegenover 2019), gevolgd door het Verenigd Koninkrijk met 35 502 overnachtingen (+42% tegenover 2019) en Frankrijk met 28 277 overnachtingen (+10% tegenover 2019).

13% van de verblijfstoeristen in het Brugse Ommeland is zakentoeerist

Van de aankomsten in 2023 komt 13% op rekening van zakentoeeristen (conferentie / congressen / seminaries en andere beroepsdoeleinden), 87% van de verblijfstoeristen komt voor recreatieve doeleinden (vakantie). Bij de overnachtingen bedraagt het aandeel van het zakentoeerisme 14%. De gemiddelde verblijfsduur van zakentoeeristen in het Brugse Ommeland ligt traditioneel iets hoger dan die van vakantiegangers en ook in 2023 was dit het geval (gemiddeld 2,6 tegenover 2,3 nachten).

Door de forse toename van het aantal (recreatieve) aankomsten en overnachtingen in onder meer vakantiewoningen, vertoont het aandeel van het zakentoeerisme een dalende trend (van 21% van alle aankomsten in 2019, naar 14% in 2022 en 13% in 2023). Een zelfde evolutie zien we bij de overnachtingen om zakelijke redenen (van 23% van alle overnachtingen in 2019, naar 18% in 2022 en 14% in 2023).

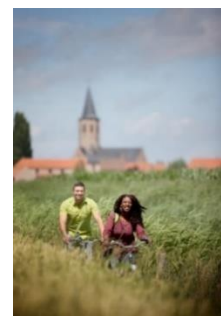
De opsplitsing tussen vakantie en zaken is gebaseerd op de cijfers die de logiesuitbaters doorgeven aan FOD Economie.

De verblijfsmarkt is opnieuw relatief goed gespreid over alle seizoenen

2023 vertoont opnieuw een gelijkaardig spreidingspatroon per maand als 2019, zij het met een iets groter aandeel van beide zomermaanden. Het aandeel van juli en augustus bedroeg in 2023 25% van de aankomsten en 30% van de overnachtingen, in 2019 was dit resp. 24% en 28%.

Het hogere aandeel overnachtingen in de zomermaanden heeft te maken met de langere verblijfsduur in die maanden (3,0 nachten in juli en 2,7 nachten in augustus tegenover gemiddeld 2,3 op jaarbasis).

De drukste maanden van 2023 waren augustus (met 12,9% van de aankomsten) en juli (12,2% aankomsten), gevolgd door september (10,4%) en mei (9,8%). April en juni zijn elk goed voor ongeveer 9% van de aankomsten.



5% MEER BEZOEKERS IN ATTRACTIES EN MUSEA ALS IN 2022

De 8 attracties en musea in het Brugse Ommeland die op jaarbasis betrouwbare bezoekerscijfers doorgeven, trokken in 2023 samen 46 036 bezoekers aan, 5% meer dan in 2022 (+2 144 bezoekers). Tegenover 2019 is dit wel nog steeds een daling met 7% (-3 298 bezoekers).

De zuiver toeristisch-recreatieve attracties trokken 39 858 bezoekers (een toename ten opzichte van 2022 met 4%), terwijl de culturele attracties (musea) 6 178 bezoekers haalden (+13%). Net als in 2022 bleven twee musea ook in 2023 tijdelijk gesloten omwille van renovatie (het Permekemuseum in Jabbeke en het Kasteel van Wijnendale in Torhout).

2,8 MILJOEN RECREATIEVE FIETSERS OP HET FIETSNETWERK VAN HET BRUGSE OMMELAND

2023 was opnieuw een topjaar voor het fietsnetwerk van het Brugse Ommeland. In totaal werden er 2 752 700 recreatieve fietsers geteld. Dit is 1% meer dan in 2022 met toen 2 716 900 fietsers. In vergelijking met de 2 miljoen fietsers in 2019 is dit een toename met 35%.

Topmaanden waren augustus en juni, maar ook juli, september en mei (de traditionele fietsmaanden).

In vergelijking met 2022 werd er in 2023 opvallend meer gefietst in september (+59%), juni (+28%) en februari (+39%) en minder in de zomermaanden (juli -15%, augustus -10%) en in maart (-41%).

AANBOD BRUGSE OMMELAND



CAPACITEIT

UITBATINGEN

LOGIESVORM	2015	2019	2022	2023	In % 2023	2022 - 2023	% t.o.v. 2022
Hotels	29	27	24	22	5,8	- 2	- 8,3
B&B's	75	99	107	108	28,5	+ 1	+ 0,9
Uitbaters vakantiewoningen	66	90	161	178	47,0	+ 17	+ 10,6
Jeugdlogies	6	6	6	7	1,8	+ 1	+ 16,7
Vakantiecentra	1	2	0	0	0,0	+ 0	-
Kamergerelateerd logies	10	35	47	49	12,9	+ 2	+ 4,3
Kampeerbedrijven	7	8	13	15	4,0	+ 2	+ 15,4
Uitbatingen	194	267	358	379	100,0	+ 21	+ 5,9

EENHEDEN

LOGIESVORM	2015	2019	2022	2023	In % 2023	2022 - 2023	% t.o.v. 2022
Hotels	431	516	482	446	22,3	- 36	- 7,5
B&B's	220	288	313	314	15,7	+ 1	+ 0,3
Huurvakantiewoningen	99	134	223	240	12,0	+ 17	+ 7,6
Jeugdlogies	68	69	69	73	3,7	+ 4	+ 5,8
Vakantiecentra	4	61	0	0	0,0	+ 0	-
Kamergerelateerd logies	30	107	185	189	9,5	+ 4	+ 2,2
Kampeerplaatsen	767	719	725	736	36,8	+ 11	+ 1,5
Eenheden	1 619	1 894	1 997	1 998	100,0	+ 1	+ 0,1

BEDDEN

LOGIESVORM	2015	2019	2022	2023	In % 2023	2022 - 2023	% t.o.v. 2022
Hotels	954	1 104	1 018	944	12,6	- 74	- 7,3
B&B's	553	709	755	747	10,0	- 8	- 1,1
Huurvakantiewoningen	619	937	1 603	1 770	23,6	+ 167	+ 10,4
Jeugdlogies	528	543	543	603	8,0	+ 60	+ 11,0
Vakantiecentra	15	125	0	0	0,0	+ 0	-
Kamergerelateerd logies	62	318	505	487	6,5	- 18	- 3,6
Kortkampeerplaatsen (\leq 31 dagen)	616	636	742	772	10,3	+ 30	+ 4,0
Langetermijnkampeerplaatsen	2 516	2 307	2 179	2 179	29,0	+ 0	+ 0,0
Bedden	5 863	6 679	7 345	7 502	100,0	+ 157	+ 2,1

Bron: Westtoer en Toerisme Vlaanderen

HOTELS

AANTAL UITBATINGEN NAAR CLASSIFICATIE

CLASSIFICATIE	2015	2019	2022	2023	In % 2023	2022 - 2023	% t.o.v. 2022
Aangemeld	0	1	1	2	9,1	+ 1	+ 100,0
Vergund / erkend zonder class.	0	2	2	1	4,5	- 1	- 50,0
*	1	0	0	0	0,0	+ 0	-
**	16	13	10	9	40,9	- 1	- 10,0
***	11	9	9	8	36,4	- 1	- 11,1
****	1	2	2	2	9,1	+ 0	+ 0,0
Hoteluitbatingen	29	27	24	22	100,0	- 2	- 8,3

AANTAL KAMERS NAAR CLASSIFICATIE

CLASSIFICATIE	2015	2019	2022	2023	In % 2023	2022 - 2023	% t.o.v. 2022
Aangemeld	0	11	11	14	3,1	+ 3	+ 27,3
Vergund/erkend zonder class.	0	18	18	8	1,8	- 10	- 55,6
*	26	0	8	0	0,0	+ 0	-
**	150	192	150	204	45,7	+ 46	+ 29,1
***	143	137	137	62	13,9	- 75	- 54,7
****	112	158	158	158	35,4	+ 0	+ 0,0
Hotelkamers	431	516	482	446	100,0	- 36	- 7,5

AANTAL UITBATINGEN NAAR GROOTTE

GROOTTE	2015	2019	2022	2023	In % 2023	2022 - 2023	% t.o.v. 2022
1 – 15 kamers	24	20	18	17	77,3	- 1	- 5,6
16 – 50 kamers	4	4	3	2	9,1	- 1	- 33,3
51 – 100 kamers	0	2	2	2	9,1	+ 0	+ 0,0
>100 kamers	1	1	1	1	4,5	+ 0	+ 0,0
Hoteluitbatingen	29	27	24	22	100,0	- 2	- 8,3

AANTAL KAMERS NAAR GROOTTE

GROOTTE	2015	2019	2022	2023	In % 2023	2022 - 2023	% t.o.v. 2022
1 – 15 kamers	215	178	161	141	31,6	- 20	- 12,4
16 – 50 kamers	104	95	78	62	13,9	- 16	- 20,5
51 – 100 kamers	0	131	131	131	29,4	+ 0	+ 0,0
>100 kamers	112	112	112	112	25,1	+ 0	+ 0,0
Hotelkamers	431	516	482	446	100,0	- 36	- 7,5
Gemiddeld aantal kamers per hotel	14,9	19,1	20,1	20,3	-	-	-

Bron: Westtoer en Toerisme Vlaanderen

B&B'S

AANTAL UITBATINGEN NAAR CLASSIFICATIE

CLASSIFICATIE	2015	2019	2022	2023	In % 2023	2022 - 2023	% t.o.v. 2022
Aangemeld	24	44	48	51	47,2	+ 3	+ 6,3
*	6	0	0	0	0,0	+ 0	-
**	9	7	3	2	1,9	- 1	- 33,3
***	21	26	32	32	29,6	+ 0	+ 0,0
****	14	19	23	22	20,4	- 1	- 4,3
Buiten logiesdecreet	1	3	1	1	0,9	+ 0	+ 0,0
B&B uitbatingen	75	99	107	108	100,0	+ 1	+ 0,9

AANTAL KAMERS NAAR CLASSIFICATIE

CLASSIFICATIE	2015	2019	2022	2023	In % 2023	2022 - 2023	% t.o.v. 2022
Aangemeld	43	103	121	127	40,4	+ 6	+ 5,0
*	16	0	0	0	0,0	+ 0	-
**	25	21	8	5	1,6	- 3	- 37,5
***	78	98	114	114	36,3	+ 0	+ 0,0
****	55	59	69	67	21,3	- 2	- 2,9
Buiten logiesdecreet	3	7	1	1	0,3	+ 0	+ 0,0
B&B kamers	220	288	313	314	100,0	+ 1	+ 0,3

Bron: Westtoer en Toerisme Vlaanderen

KAMERGERELATEERD LOGIES

AANTAL UITBATINGEN NAAR GROOTTE

GROOTTE	2015	2019	2022	2023	In % 2023	2022 - 2023	% t.o.v. 2022
1 - 15 kamers	10	34	45	47	95,9	+ 2	+ 4,4
16 - 50 kamers	0	1	1	1	2,0	+ 0	+ 0,0
51 - 100 kamers	0	0	1	1	2,0	+ 0	+ 0,0
>100 kamers	0	0	0	0	0,0	+ 0	-
Kamergerelateerd logies	10	35	47	49	100,0	+ 2	+ 4,3

AANTAL KAMERS NAAR GROOTTE

GROOTTE	2015	2019	2022	2023	In % 2023	2022 - 2023	% t.o.v. 2022
1 - 15 kamers	30	83	104	108	57,1	+ 4	+ 3,8
16 - 50 kamers	0	24	24	24	12,7	+ 0	+ 0,0
51 - 100 kamers	0	0	57	57	30,2	+ 0	+ 0,0
>100 kamers	0	0	0	0	0,0	+ 0	-
Kamergerelateerd logies kamers	30	107	185	189	100,0	+ 4	+ 2,2
Gemiddelde grootte kamergerelateerd logies	3,0	3,1	3,9	3,9	-	-	-

Bron: Westtoer en Toerisme Vlaanderen

JEUGDLOGIES

JEUGDLOGIES	2015	2019	2022	2023	In % 2023	2022 - 2023	% t.o.v. 2022
Uitbatingen	6	6	6	7	-	+ 1	+ 16,7
Kamers / slaapzalen	68	69	69	73	-	+ 4	+ 5,8
Bedden	528	543	543	603	-	+ 60	+ 11,0

Bron: Westtoer, CJT en Toerisme Vlaanderen

KAMPEERBEDRIJVEN

UITBATINGEN

TYPE KAMPEERBEDRIJF	2015	2019	2022	2023	In % 2023	2022 - 2023	% t.o.v. 2022
Campings	3	3	3	4	26,7	+ 1	+ 33,3
Camperterreinen	2	3	4	4	26,7	+ 0	+ 0,0
Terreingerelateerd logies	2	2	6	7	46,7	+ 1	+ 16,7
Uitbatingen	7	8	13	15	100,0	+ 2	+ 15,4

KAMPEERPLAATSEN

TYPE PLAATS	2015	2019	2022	2023	In % 2023	2022 - 2023	% t.o.v. 2022
Kortkampeerplaatsen (≤ 31 dagen)	156	160	198	209	28,4	+ 11	+ 5,6
Langtermijnkampeerplaatsen (> 31 dagen)	611	559	527	527	71,6	+ 0	+ 0,0
Kampeerplaatsen	767	719	725	736	100,0	+ 11	+ 1,5

Bron: Westtoer en Toerisme Vlaanderen

HUURVAKANTIEWONINGEN

UITBATINGEN

HUURVAKANTIEWONINGEN	2015	2019	2022	2023	In % 2023	2022 - 2023	% t.o.v. 2022
Uitbatingen	66	91	161	178	-	+ 17	+ 10,6

WONINGEN

GROOTTE	2015	2019	2022	2023	In % 2023	2022 - 2023	% t.o.v. 2022
≤ 10 bedden	89	117	185	197	82,1	+ 12	+ 6,5
11 – 20 bedden	8	11	30	33	13,8	+ 3	+ 10,0
> 20 bedden	2	6	8	10	4,2	+ 2	+ 25,0
Woningen	99	134	223	240	100,0	+ 17	+ 7,6
Gemiddeld aantal bedden per woning	6,3	7,0	7,2	7,4	-	-	-

Bron: Westtoer en Toerisme Vlaanderen

MUSEA EN ATTRACTIES

TYPE	2015	2019	2022	2023	In % 2023	2022 - 2023	% t.o.v. 2022
Attractieparken / rondvaarten	1	1	1	1	12,5	+ 0	+ 0,0
Wetenschap / natuur	1	1	1	1	12,5	+ 0	+ 0,0
Kunsten	2	2	2	2	25,0	+ 0	+ 0,0
Historisch	3	3	3	3	37,5	+ 0	+ 0,0
Ambachtelijk	1	1	1	1	12,5	+ 0	+ 0,0
Musea en attracties	8	8	8	8	100,0	+ 0	+ 0,0

Bron: Westtoer

Volgende musea en attracties werden opgenomen: Boottocht Brugge-Damme-Brugge, Museum Constant Permeke (sinds november 2020 gesloten voor renovatie), Kasteel van Wijnendale (sinds 29/07/2021 gesloten voor renovatie), Museum Torhouts Aardenwerk, Sint-Godelievemuseum, Uilenspiegelmuseum, Doolhof Loppem, Kasteel van Loppem.

TREND IN GEMEENTEN

UITBATINGEN

GEMEENTEN	2015	2019	2022	2023	In % 2023	2022 - 2023	% t.o.v. 2022
Ardoie	1	4	6	6	1,6	+ 0	+ 0,0
Bernem	13	14	26	30	7,9	+ 4	+ 15,4
Damme	36	50	71	74	19,5	+ 3	+ 4,2
Gistel	9	11	14	16	4,2	+ 2	+ 14,3
Ichtegem	3	4	7	7	1,8	+ 0	+ 0,0
Jabbeke	22	36	42	43	11,3	+ 1	+ 2,4
Lichtervelde	7	12	15	14	3,7	- 1	- 6,7
Oostkamp	26	28	34	34	9,0	+ 0	+ 0,0
Oudenburg	8	11	14	16	4,2	+ 2	+ 14,3
Pittem	1	3	4	5	1,3	+ 1	+ 25,0
Ruiselede	7	8	8	9	2,4	+ 1	+ 12,5
Tielt	11	15	17	17	4,5	+ 0	+ 0,0
Torhout	9	19	20	21	5,5	+ 1	+ 5,0
Wingene	7	11	16	19	5,0	+ 3	+ 18,8
Zedelgem	21	24	35	35	9,2	+ 0	+ 0,0
Zuienkerke	13	17	29	33	8,7	+ 4	+ 13,8
Uitbatingen	194	267	358	379	100,0	+ 21	+ 5,9

Bron: Westtoer en Toerisme Vlaanderen

BEDDEN

GEMEENTEN	2015	2019	2022	2023	In % 2023	2022 - 2023	% t.o.v. 2022
Ardooie	10	18	32	32	0,4	+ 0	+ 0,0
Beernem	149	174	260	285	3,8	+ 25	+ 9,6
Damme	539	607	609	611	8,1	+ 2	+ 0,3
Gistel	125	141	158	172	2,3	+ 14	+ 8,9
Ichtegem	28	43	53	61	0,8	+ 8	+ 15,1
Jabbeke	2 963	3 166	3 218	3 240	43,2	+ 22	+ 0,7
Lichtervelde	129	175	195	190	2,5	- 5	- 2,6
Oostkamp	500	528	557	538	7,2	- 19	- 3,4
Oudenburg	97	88	127	133	1,8	+ 6	+ 4,7
Pittem	12	24	34	52	0,7	+ 18	+ 52,9
Ruiselede	160	178	171	199	2,7	+ 28	+ 16,4
Tielt	163	210	273	279	3,7	+ 6	+ 2,2
Torhout	126	302	312	319	4,3	+ 7	+ 2,2
Wingene	68	86	124	161	2,1	+ 37	+ 29,8
Zedelgem	524	540	664	646	8,6	- 18	- 2,7
Zuienkerke	270	399	558	584	7,8	+ 26	+ 4,7
Bedden	5 863	6 679	7 345	7 502	100,0	+ 157	+ 2,1

Bron: Westtoer en Toerisme Vlaanderen

VRAAG BRUGSE OMMELAND



LOGIESVORM

AANKOMSTEN

LOGIESVORM	2015	2019	2022	2023	In % 2023	2022 – 2023	% t.o.v. 2022
Hotels	67 946	83 609	73 719	80 793	39,9	+ 7 074	+ 9,6
Huurvakantiewoningen	12 259	21 766	47 276	44 182	21,8	- 3 094	- 6,5
B&B's	23 357	28 159	28 110	29 446	14,5	+ 1 336	+ 4,8
Vakantiecentra	8 281	16 549		0	0,0		
Kamergerelateerd logies			7 518	11 980	5,9	+ 4 462	+ 59,4
Kortkampeerplaatsen			13 595	17 369	8,6	+ 3 774	+ 27,8
Jeugdlogies	16 940	17 314	18 545	18 633	9,2	+ 88	+ 0,5
Aankomsten	128 783	167 397	188 763	202 403	100,0	+ 13 640	+ 7,2

OVERNACHTINGEN

LOGIESVORM	2015	2019	2022	2023	In % 2023	2022 – 2023	% t.o.v. 2022
Hotels	111 696	143 296	122 460	130 351	27,6	+ 7 891	+ 6,4
Huurvakantiewoningen	41 224	67 026	136 216	137 902	29,2	+ 1 686	+ 1,2
B&B's	44 282	51 949	54 962	56 851	12,0	+ 1 889	+ 3,4
Vakantiecentra	23 967	47 121		0	0,0		
Kamergerelateerd logies			40 577	42 920	9,1	+ 2 343	+ 5,8
Kortkampeerplaatsen			36 958	48 671	10,3	+ 11 713	+ 31,7
Jeugdlogies	50 792	50 944	54 934	55 443	11,7	+ 509	+ 0,9
Overnachtingen	271 961	360 336	446 107	472 138	100,0	+ 26 031	+ 5,8

GEMIDDELDE VERBLIJFSDUUR

LOGIESVORM	2015	2019	2022	2023	In % 2023	2022 – 2023	% t.o.v. 2022
Hotels	1,6	1,7	1,7	1,6	-	-	-
Huurvakantiewoningen	3,4	3,1	2,9	3,1	-	-	-
B&B's	1,9	1,8	2,0	1,9	-	-	-
Vakantiecentra	2,9	2,8		-	-		
Kamergerelateerd logies			5,4	3,6	-	-	-
Kortkampeerplaatsen			2,7	2,8	-	-	-
Jeugdlogies	3,0	2,9	3,0	3,0	-	-	-
Gemiddelde verblijfsduur	2,1	2,2	2,4	2,3	-	-	-

Bron: FOD Economie

HERKOMST COMMERCIEEL VERBLIJFSTOERISME

AANKOMSTEN

HERKOMST	2015	2019	2022	2023	In % 2023	2022 – 2023	% t.o.v. 2022
België	66 402	86 733	109 601	102 854	50,8	- 6 747	- 6,2
Nederland	19 333	21 825	32 393	34 491	17,0	+ 2 098	+ 6,5
Duitsland	8 826	12 204	12 824	15 713	7,8	+ 2 889	+ 22,5
Frankrijk	11 911	14 309	11 742	14 126	7,0	+ 2 384	+ 20,3
Verenigd Koninkrijk	9 664	12 296	8 779	15 712	7,8	+ 6 933	+ 79,0
Overige	12 647	20 030	13 424	19 507	9,6	+ 6 083	+ 45,3
Aankomsten	128 783	167 397	188 763	202 403	100,0	+ 13 640	+ 7,2

OVERNACHTINGEN

HERKOMST	2015	2019	2022	2023	In % 2023	2022 – 2023	% t.o.v. 2022
België	140 106	180 085	236 064	218 071	46,2	- 17 993	- 7,6
Nederland	38 364	42 397	73 929	78 116	16,5	+ 4 187	+ 5,7
Duitsland	20 200	29 434	37 392	44 538	9,4	+ 7 146	+ 19,1
Frankrijk	22 718	25 771	23 358	28 277	6,0	+ 4 919	+ 21,1
Verenigd Koninkrijk	20 856	24 961	20 799	35 502	7,5	+ 14 703	+ 70,7
Overige	29 717	57 688	54 565	67 634	14,3	+ 13 069	+ 24,0
Overnachtingen	271 961	360 336	446 107	472 138	100,0	+ 26 031	+ 5,8

GEMIDDELDE VERBLIJFSDUUR

HERKOMST	2015	2019	2022	2023	In % 2023	2022 – 2023	% t.o.v. 2022
België	2,1	2,1	2,2	2,1	-	-	-
Nederland	2,0	1,9	2,3	2,3	-	-	-
Duitsland	2,3	2,4	2,9	2,8	-	-	-
Frankrijk	1,9	1,8	2,0	2,0	-	-	-
Verenigd Koninkrijk	2,2	2,0	2,4	2,3	-	-	-
Overige	2,3	2,9	4,1	3,5	-	-	-
Gemiddelde verblijfsduur	2,1	2,2	2,4	2,3	-	-	-

Bron: FOD Economie

DOEL COMMERCIEEL VERBLIJFSTOERISME

AANKOMSTEN

DOEL	2015	2019	2022	2023	In % 2023	2022 – 2023	% t.o.v. 2022
Vakantie	112 400	132 924	162 115	176 488	87,2	+ 14 373	+ 8,9
Zaken	16 383	34 473	26 648	25 915	12,8	- 733	- 2,8
Aankomsten	128 783	167 397	188 763	202 403	100,0	+ 13 640	+ 7,2

OVERNACHTINGEN

DOEL	2015	2019	2022	2023	In % 2023	2022 – 2023	% t.o.v. 2022
Vakantie	234 182	277 118	367 178	405 709	85,9	+ 38 531	+ 10,5
Zaken	37 779	83 218	78 929	66 429	14,1	- 12 500	- 15,8
Overnachtingen	271 961	360 336	446 107	472 138	100,0	+ 26 031	+ 5,8

GEMIDDELDE VERBLIJFSDUUR

DOEL	2015	2019	2022	2023	In % 2023	2022 – 2023	% t.o.v. 2022
Vakantie	2,1	2,1	2,3	2,3	-	-	-
Zaken	2,3	2,4	3,0	2,6	-	-	-
Gemiddelde verblijfsduur	2,1	2,2	2,4	2,3	-	-	-

Bron: FOD Economie

De opsplitsing tussen vakantie en zaken (conferentie/congressen/seminaries en andere beroepsdoeleinden) is gebaseerd op de cijfers die de logiesuitbaters doorgeven aan FOD Economie.

SPREIDING COMMERCIEEL VERBLIJFSTOERISME

AANKOMSTEN

MAAND	2015	2019	2022	2023	In % 2023	2022 – 2023	% t.o.v. 2022
Januari	4 890	6 295	6 861	7 946	3,9	+ 1 085	+ 15,8
Februari	7 237	8 789	8 535	10 767	5,3	+ 2 232	+ 26,2
Maart	8 476	10 829	12 137	13 048	6,4	+ 911	+ 7,5
April	11 561	16 233	17 322	19 258	9,5	+ 1 936	+ 11,2
Mei	13 431	15 592	17 054	19 865	9,8	+ 2 811	+ 16,5
Juni	10 977	15 744	18 835	18 848	9,3	+ 13	+ 0,1
Juli	15 783	18 650	24 994	24 777	12,2	- 217	- 0,9
Augustus	16 739	21 353	22 719	26 047	12,9	+ 3 328	+ 14,6
September	11 524	15 370	18 115	21 093	10,4	+ 2 978	+ 16,4
Oktober	11 072	14 538	16 836	15 678	7,7	- 1 158	- 6,9
November	8 577	11 816	11 739	10 663	5,3	- 1 076	- 9,2
December	8 516	12 188	13 616	14 413	7,1	+ 797	+ 5,9
Aankomsten	128 783	167 397	188 763	202 403	100,0	+ 13 640	+ 7,2
% jul / aug commercieel logies	25,3	23,9	25,3	25,1	-	-	-

OVERNACHTINGEN

MAAND	2015	2019	2022	2023	In % 2023	2022 – 2023	% t.o.v. 2022
Januari	8 889	11 506	15 819	17 664	3,7	+ 1 845	+ 11,7
Februari	13 332	16 622	19 183	22 628	4,8	+ 3 445	+ 18,0
Maart	15 373	23 027	27 420	27 634	5,9	+ 214	+ 0,8
April	25 498	34 676	41 957	44 801	9,5	+ 2 844	+ 6,8
Mei	28 339	30 779	38 634	46 340	9,8	+ 7 706	+ 19,9
Juni	22 605	32 100	45 327	41 284	8,7	- 4 043	- 8,9
Juli	42 817	50 349	68 953	73 192	15,5	+ 4 239	+ 6,1
Augustus	40 950	51 605	58 817	69 050	14,6	+ 10 233	+ 17,4
September	21 415	31 693	39 297	42 654	9,0	+ 3 357	+ 8,5
Oktober	21 973	30 239	37 809	34 922	7,4	- 2 887	- 7,6
November	15 565	23 110	25 368	22 606	4,8	- 2 762	- 10,9
December	15 205	24 630	27 523	29 363	6,2	+ 1 840	+ 6,7
Overnachtingen	271 961	360 336	446 107	472 138	100,0	+ 26 031	+ 5,8
% jul / aug commercieel logies	30,8	28,3	28,6	30,1	-	-	-

Bron: FOD Economie

VERBLIJFSTOERISTEN PER LOGIESVORM – DETAIL NAAR HERKOMST

HOTELS

HERKOMST	2015	2019	2022	2023	In % 2023	2022 – 2023	% t.o.v. 2022
België	28 151	42 937	41 222	40 635	50,3	- 587	- 1,4
Nederland	14 055	12 993	15 576	16 513	20,4	+ 937	+ 6,0
Duitsland	5 581	6 012	4 532	5 323	6,6	+ 791	+ 17,5
Frankrijk	7 117	7 254	4 782	5 577	6,9	+ 795	+ 16,6
Verenigd Koninkrijk	5 285	5 909	3 257	6 085	7,5	+ 2 828	+ 86,8
Overige	7 757	8 504	4 350	6 660	8,2	+ 2 310	+ 53,1
Aankomsten	67 946	83 609	73 719	80 793	100,0	+ 7 074	+ 9,6

HUURVAKANTIEWONINGEN

HERKOMST	2015	2019	2022	2023	In % 2023	2022 – 2023	% t.o.v. 2022
België	7 125	5 931	23 586	15 897	36,0	- 7 689	- 32,6
Nederland	1 491	3 451	9 033	8 364	18,9	- 669	- 7,4
Duitsland	643	1 982	4 199	4 852	11,0	+ 653	+ 15,6
Frankrijk	674	2 203	3 164	3 767	8,5	+ 603	+ 19,1
Verenigd Koninkrijk	1 248	3 324	3 645	5 660	12,8	+ 2 015	+ 55,3
Overige	1 078	4 875	3 649	5 642	12,8	+ 1 993	+ 54,6
Aankomsten	12 259	21 766	47 276	44 182	100,0	- 3 094	- 6,5

B&B'S, KAMERGERELATEERD LOGIES, KORTKAMPEERPLAATSEN EN VAKANTIECENTRA

HERKOMST	2015	2019	2022	2023	In % 2023	2022 – 2023	% t.o.v. 2022
België	14 530	20 926	26 819	28 214	48,0	+ 1 395	+ 5,2
Nederland	3643	5 179	7 359	9 336	15,9	+ 1 977	+ 26,9
Duitsland	2602	4 197	4 093	5 478	9,3	+ 1 385	+ 33,8
Frankrijk	4 120	4 836	3 722	4 640	7,9	+ 918	+ 24,7
Verenigd Koninkrijk	2 947	2 945	1 805	3 946	6,7	+ 2 141	+ 118,6
Overige	3 796	6 625	5 425	7 181	12,2	+ 1 756	+ 32,4
Aankomsten	31 638	44 708	49 223	58 795	100,0	+ 9 572	+ 19,4

JEUGDLOGIES

HERKOMST	2015	2019	2022	2023	In % 2023	2022 – 2023	% t.o.v. 2022
België	16 596	16 939	17 974	18 108	97,2	+ 134	+ 0,7
Nederland	144	202	425	278	1,5	- 147	- 34,6
Duitsland	0	13	0	60	0,3	+ 60	-
Frankrijk	0	16	74	142	0,8	+ 68	+ 91,9
Verenigd Koninkrijk	184	118	72	21	0,1	- 51	- 70,8
Overige	16	26	0	24	0,1	+ 24	-
Aankomsten	16 940	17 314	18 545	18 633	100,0	+ 88	+ 0,5

Bron: FOD Economie

VERBLIJFSTOERISTEN PER HERKOMST – DETAIL NAAR LOGIESVORM

BELGIË

LOGIESVORM	2015	2019	2022	2023	In % 2023	2022 – 2023	% t.o.v. 2022
Hotels	28 151	42 937	41 222	40 635	39,5	- 587	- 1,4
Huurvakantiewoningen	7 125	5 931	23 586	15 897	15,5	- 7 689	- 32,6
B&B's	11 925	14 998	17 063	16 097	15,7	- 966	- 5,7
Vakantiecentra				0	0,0		
Kamergerelateerd logies	2 605	5 928	2 934	5 215	5,1	+ 2 281	+ 77,7
Kortkampeerplaatsen			6 822	6 902	6,7	+ 80	+ 1,2
Jeugdlogies	16 596	16 939	17 974	18 108	17,6	+ 134	+ 0,7
Aankomsten	66 402	86 733	109 601	102 854	100,0	- 6 747	- 6,2

BUITENLAND

LOGIESVORM	2015	2019	2022	2023	In % 2023	2022 – 2023	% t.o.v. 2022
Hotels	39 795	40 672	32 497	40 158	40,3	+ 7 661	+ 23,6
Huurvakantiewoningen	5 134	15 835	23 690	28 285	28,4	+ 4 595	+ 19,4
B&B's	11 432	13 161	11 047	13 349	13,4	+ 2 302	+ 20,8
Vakantiecentra				0	0,0		
Kamergerelateerd logies	5 676	10 621	4 584	6 765	6,8	+ 2 181	+ 47,6
Kortkampeerplaatsen			6 773	10 467	10,5	+ 3 694	+ 54,5
Jeugdlogies	344	375	571	525	0,5	- 46	- 8,1
Aankomsten	62 381	80 664	79 162	99 549	100,0	+ 20 387	+ 25,8

NEDERLAND

LOGIESVORM	2015	2019	2022	2023	In % 2023	2022 – 2023	% t.o.v. 2022
Hotels	14 055	12 993	15 576	16 513	47,9	+ 937	+ 6,0
Huurvakantiewoningen	1 491	3 451	9 033	8 364	24,2	- 669	- 7,4
B&B's	3 321	2 932	3 310	3 520	10,2	+ 210	+ 6,3
Vakantiecentra				0	0,0		
Kamergerelateerd logies	322	2 247	957	1 409	4,1	+ 452	+ 47,2
Kortkampeerplaatsen			3 092	4 407	12,8	+ 1 315	+ 42,5
Jeugdlogies	144	202	425	278	0,8	- 147	- 34,6
Aankomsten	19 333	21 825	32 393	34 491	100,0	+ 2 098	+ 6,5

DUITSLAND

LOGIESVORM	2015	2019	2022	2023	In % 2023	2022 – 2023	% t.o.v. 2022
Hotels	5 581	6 012	4 532	5 323	33,9	+ 791	+ 17,5
Huurvakantiewoningen	643	1 982	4 199	4 852	30,9	+ 653	+ 15,6
B&B's	1 802	2 470	2 520	2 904	18,5	+ 384	+ 15,2
Vakantiecentra				0	0,0		
Kamergerelateerd logies	800	1 727	529	935	6,0	+ 406	+ 76,7
Kortkampeerplaatsen			1 044	1 639	10,4	+ 595	+ 57,0
Jeugdlogies	0	13	0	60	0,4	+ 60	-
Aankomsten	8 826	12 204	12 824	15 713	100,0	+ 2 889	+ 22,5

FRANKRIJK

LOGIESVORM	2015	2019	2022	2023	In % 2023	2022 – 2023	% t.o.v. 2022
Hotels	7 117	7 254	4 782	5 577	39,5	+ 795	+ 16,6
Huurvakantiewoningen	674	2 203	3 164	3 767	26,7	+ 603	+ 19,1
B&B's	2 600	2 836	2 216	2 327	16,5	+ 111	+ 5,0
Vakantiecentra				0	0,0		
Kamergerelateerd logies	1 520	2 000	1 018	1 547	11,0	+ 529	+ 52,0
Kortkampeerplaatsen			488	766	5,4	+ 278	+ 57,0
Jeugdlogies	0	16	74	142	1,0	+ 68	+ 91,9
Aankomsten	11 911	14 309	11 742	14 126	100,0	+ 2 384	+ 20,3

VERENIGD KONINKRIJK

LOGIESVORM	2015	2019	2022	2023	In % 2023	2022 – 2023	% t.o.v. 2022
Hotels	5 285	5 909	3 257	6 085	38,7	+ 2 828	+ 86,8
Huurvakantiewoningen	1 248	3 324	3 645	5 660	36,0	+ 2 015	+ 55,3
B&B's	1 216	1 381	878	1 403	8,9	+ 525	+ 59,8
Vakantiecentra				0	0,0		
Kamergerelateerd logies	1 731	1 564	316	855	5,4	+ 539	+ 170,6
Kortkampeerplaatsen			611	1 688	10,7	+ 1 077	+ 176,3
Jeugdlogies	184	118	72	21	0,1	- 51	- 70,8
Aankomsten	9 664	12 296	8 779	15 712	100,0	+ 6 933	+ 79,0

OVERIGE

LOGIESVORM	2015	2019	2022	2023	In % 2023	2022 – 2023	% t.o.v. 2022
Hotels	7 757	8 504	4 350	6 660	34,1	+ 2 310	+ 53,1
Huurvakantiewoningen	1 078	4 875	3 649	5 642	28,9	+ 1 993	+ 54,6
B&B's	2 493	3 542	2 123	3 195	16,4	+ 1 072	+ 50,5
Vakantiecentra				0	0,0		
Kamergereleerd logies	1 303	3 083	1 764	2 019	10,4	+ 255	+ 14,5
Kortkampeerplaatsen			1 538	1 967	10,1	+ 429	+ 27,9
Jeugdlogies	16	26	0	24	0,1	+ 24	-
Aankomsten	12 647	20 030	13 424	19 507	100,0	+ 6 083	+ 45,3

Bron: FOD Economie

BRUTO KAMERBEZETTINGSGRAAD

HOTELS

MAAND	2015	2019	2022	2023
Januari	39	33	28	32
Februari	48	46	33	43
Maart	52	50	39	48
April	61	56	45	57
Mei	68	56	50	62
Juni	66	68	57	62
Juli	70	66	69	63
Augustus	70	72	78	76
September	61	63	60	63
Oktober	59	57	51	53
November	49	45	41	41
December	50	44	44	49
Bruto kamerbezettingsgraad hotels	58	55	50	54
Aantal hotels in steekproef	9	16	15	14

B&B'S

MAAND	2015	2019	2022	2023
Januari	-	12	13	11
Februari	-	15	14	12
Maart	-	18	18	15
April	-	29	26	27
Mei	-	24	31	31
Juni	-	32	33	29
Juli	-	38	44	42
Augustus	-	40	51	46
September	-	26	29	30
Oktober	-	21	29	25
November	-	18	19	17
December	-	17	19	21
Bruto kamerbezettingsgraad B&B's	-	24	27	25
Aantal B&B's in steekproef	-	59	52	54

Bron: Westtoer

BEZOEKERS AAN MUSEA EN ATTRACTIES

TYPE	2015	2019	2022	2023	In % 2023	2022 – 2023	% t.o.v. 2022
Toeristisch-recreatieve attracties	29 349	27 452	38 458	39 858	86,6	+ 1 400	+ 3,6
Culturele attracties	15 766	21 882	5 434	6 178	13,4	+ 744	+ 13,7
Aantal bezoekers attracties/musea	45 115	49 334	43 892	46 036	100,0	+ 2 144	+ 4,9
Aantal attracties/musea in steekproef	8	8	8	8	-	-	-

Bron: Westtoer en Bezoekersbarometer Toerisme Vlaanderen

Volgende musea en attracties werden opgenomen: Boottocht Brugge-Damme-Brugge, Museum Constant Permeke (sinds november 2020 gesloten voor renovatie), Kasteel van Wijnendale (sinds 29/07/2021 gesloten voor renovatie), Museum Torhouts Aardenwerk, Sint-Godelievemuseum, Uilenspiegelmuseum, Doolhof Loppem, Kasteel van Loppem.

RECREATIEVE FIETSERS OP HET FIETSNETWERK

MAAND	2019	2022	2023	In % 2023	2022 – 2023	% t.o.v. 2022
Januari	48 600	102 400	87 700	3,2	- 14 700	- 14,4
Februari	96 000	89 400	124 500	4,5	+ 35 100	+ 39,3
Maart	100 100	190 800	112 600	4,1	- 78 200	- 41,0
April	193 800	210 600	211 700	7,7	+ 1 100	+ 0,5
Mei	221 000	279 500	308 500	11,2	+ 29 000	+ 10,4
Juni	265 100	301 400	385 500	14,0	+ 84 100	+ 27,9
Juli	337 300	446 100	377 700	13,7	- 68 400	- 15,3
Augustus	354 000	470 700	424 000	15,4	- 46 700	- 9,9
September	178 800	224 100	357 300	13,0	+ 133 200	+ 59,4
Oktober	102 300	218 300	196 600	7,1	- 21 700	- 9,9
November	72 500	115 200	84 100	3,1	- 31 100	- 27,0
December	70 600	68 300	82 500	3,0	+ 14 200	+ 20,8
Aantal recreatieve fietsers	2 040 100	2 716 800	2 752 700	100,0	+ 35 900	+ 1,3

Bron: Westtoer

AANKOMSTEN COMMERCIEEL VERBLIJFSTOERISME PER GEMEENTE

GEMEENTE	2015	2019	2022	2023	In % 2023	2022 – 2023	% t.o.v. 2022
Ardooie	*	*	1 146	1 192	0,6	+ 46	+ 4,0
Beernem	4 438	5 623	9 173	9 318	4,6	+ 145	+ 1,6
Damme	13 792	15 829	18 732	23 533	11,6	+ 4 801	+ 25,6
Gistel	2 881	3 384	4 816	4 948	2,4	+ 132	+ 2,7
Ichtegem	1 111	1 836	2 519	2 077	1,0	- 442	- 17,5
Jabbeke	11 619	32 121	37 720	44 708	22,1	+ 6 988	+ 18,5
Lichtervelde	3 044	4 211	4 990	5 165	2,6	+ 175	+ 3,5
Oostkamp	44 898	42 144	38 851	37 645	18,6	- 1 206	- 3,1
Oudenburg	3 806	2 876	4 240	5 159	2,5	+ 919	+ 21,7
Pittem	*	*	892	1 621	0,8	+ 729	+ 81,7
Ruiselede	2 684	3 730	4 475	4 839	2,4	+ 364	+ 8,1
Tielt	3 910	10 880	12 072	10 830	5,4	- 1 242	- 10,3
Torhout	4 832	7 684	7 449	6 413	3,2	- 1 036	- 13,9
Wingene	1 838	1 951	3 504	3 680	1,8	+ 176	+ 5,0
Zedelgem	22 974	20 103	20 640	22 232	11,0	+ 1 592	+ 7,7
Zuienkerke	4 994	13 249	17 544	19 043	9,4	+ 1 499	+ 8,5
Aankomsten	128 783	167 397	188 763	202 403	100,0	+ 13 640	+ 7,2

Bron: FOD Economie

* deze cijfers zijn vertrouwelijk

OVERNACHTINGEN COMMERCIEEL VERBLIJFSTOERISME PER GEMEENTE

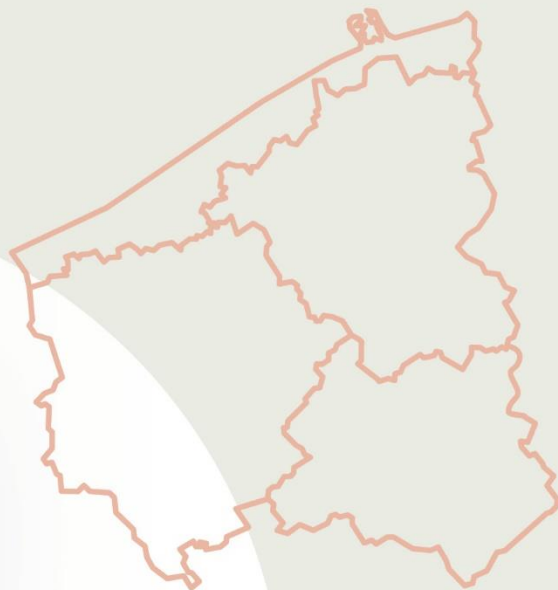
GEMEENTE	2015	2019	2022	2023	In % 2023	2022 – 2023	% t.o.v. 2022
Ardoioe	*	*	1 966	2 521	0,5	+ 555	+ 28,2
Beernem	10 926	14 556	23 054	25 946	5,5	+ 2 892	+ 12,5
Damme	27 515	38 889	55 943	62 901	13,3	+ 6 958	+ 12,4
Gistel	5 215	6 296	9 592	9 965	2,1	+ 373	+ 3,9
Ichtegem	1 577	2 731	3 517	2 774	0,6	- 743	- 21,1
Jabbeke	35 575	72 505	104 598	113 600	24,1	+ 9 002	+ 8,6
Lichtervelde	9 795	12 877	14 380	16 325	3,5	+ 1 945	+ 13,5
Oostkamp	72 398	68 398	67 682	64 993	13,8	- 2 689	- 4,0
Oudenburg	6 656	4 852	7 854	10 202	2,2	+ 2 348	+ 29,9
Pittem	*	*	2540	3598	0,8	+ 1 058	+ 41,7
Ruiselede	9 583	11 439	13 909	14 322	3,0	+ 413	+ 3,0
Tielt	7 475	18 833	21 399	20 728	4,4	- 671	- 3,1
Torhout	10 598	18 297	18 258	16 657	3,5	- 1 601	- 8,8
Wingene	3 806	4 083	7 748	9 362	2,0	+ 1 614	+ 20,8
Zedelgem	56 947	48 975	53 182	53 696	11,4	+ 514	+ 1,0
Zuienkerke	10 861	33 959	40 485	44 548	9,4	+ 4 063	+ 10,0
Aankomsten	271 961	360 336	446 107	472 138	100,0	+ 26 031	+ 5,8

Bron: FOD Economie

* deze cijfers zijn vertrouwelijk

WIL JE GEGEVENS PUBLICEREN UIT DEZE UITGAVE?

GRAAG EEN
BRONVERMELDING!



HET BRUGSE OMMELAND

Koning Albert I-Laan 120
8200 Sint-Michiels (Brugge)
+32 50 30 55 00
info@brugseommeland.be
www.brugseommeland.be



WESTTOER

Koning Albert I-Laan 120
8200 Sint-Michiels (Brugge)
+32 50 30 55 00
info@westtoer.be
www.westtoer.be



west-vlaanderen
de gedreven provincie

PROVINCIE WEST-VLAANDEREN

Jan Van Eyckplein 2
8000 Brugge
0800 20 021
provincie@west-vlaanderen.be
www.west-vlaanderen.be